



## Sistema di Marchiatura e Identificazione di Sicurezza DataDot<sup>DNA</sup>



### *Istruzioni di impiego per il kit di applicazione manuale*

# DataDot

Technology Limited

*Il produttore di DataDot<sup>DNA</sup> ~ la tecnologia di marchiatura con microdot più avanzata al mondo*



Grazie per avere acquistato il nostro prodotto.

L'applicazione dei microdischi **DataDot<sup>DNA</sup>** è semplice, ma prima dell'utilizzo è importante leggere attentamente le istruzioni. Nel sito [www.datadot.it](http://www.datadot.it) troverete informazioni aggiornate e complete su tutti gli aspetti dell'innovativa tecnologia di marchiatura **DataDot<sup>DNA</sup>**.

La confezione comprende:

- 1 1 Contenitore tubolare
- 2 1 Contenitore con microdischi **DataDot<sup>DNA</sup>** immersi nello speciale adesivo e spazzola per l'applicazione (integrata nel tappo) con etichetta con il codice univoco **PIN**
- 3 Alcuni panni con alcol per la pulizia delle superfici
- 4 1 set di autoadesivi con avviso **DataDot<sup>DNA</sup>**
- 5 codice a barre, codice univoco **PIN**, il nome del sito di registrazione [www.dtdna.eu](http://www.dtdna.eu) e il codice di attivazione stampati su etichetta autoadesiva
- 6 Istruzioni di impiego (il presente documento)



### AVVERTENZE DI SICUREZZA

**Collante:** E' un liquido a base acquosa, non volatile e non infiammabile. La sua tossicità è bassa, ma occorre evitare di ingerirlo. Se dovesse verificarsi l'ingestione, bere molto liquido (preferibilmente latte) e non indurre il vomito. Nell'eventualità di contatto accidentale con gli occhi sciacquare con acqua abbondante.

Dal momento che alcuni tipi di pelle sono più sensibili di altre, deve essere evitato il contatto con l'epidermide. Se ciò accadesse, sciacquare con acqua e sapone.

**Microdischi:** Sono leggerissimi e di dimensioni estremamente ridotte. Evitare quindi di avvicinarli al naso per non inalarli e tenerli lontano dagli occhi. In ogni caso i microdischi sono realizzati in poliestere inerte e non sono tossici. Nell'eventualità che i microdischi vengano a contatto con gli occhi, lavare con acqua abbondante e recarsi dal medico. In caso di contatto con la pelle, lavarsi con acqua e sapone.

**Non lasciare alcun componente della confezione alla portata di bambini e/o animali.**

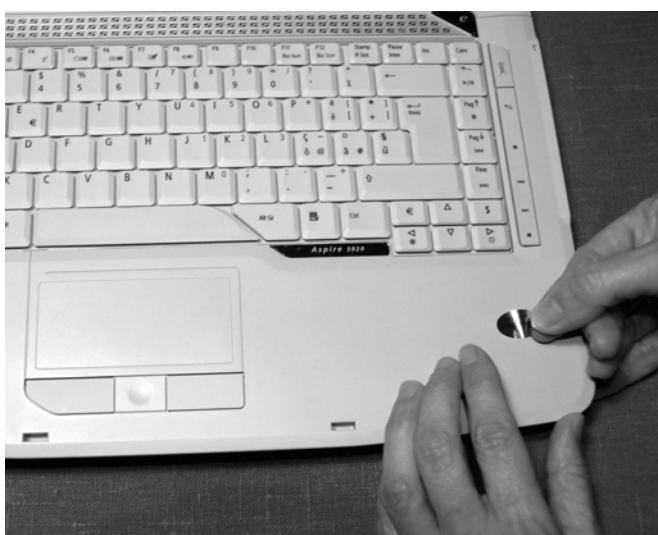
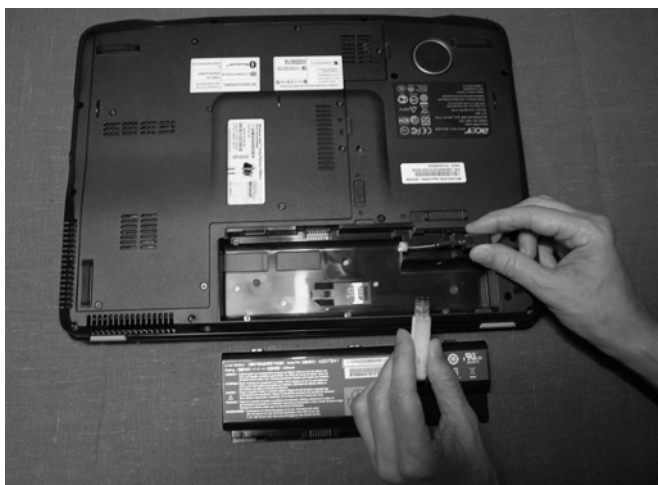
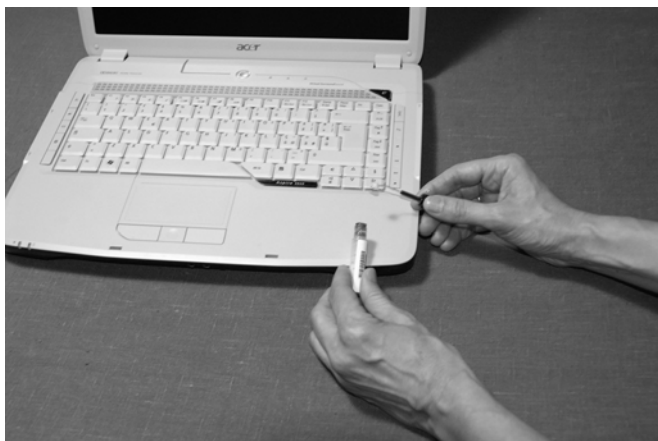
### Preparazione dell'oggetto da identificare

Scegliere l'area dove applicare i microdischi, di solito un punto nascosto di un oggetto, come ad es. l'interno dello chassis di un personal computer. Tutte le zone dove saranno applicati i microdischi devono essere pulite, asciutte e senza tracce d'olio. Polvere, olio e il grasso non garantiscono un corretto incollaggio all'adesivo.

Nell'eventualità di applicazione a un dispositivo elettrico, esso deve essere prima spento e disconnesso dall'alimentazione. Non applicare i microdischi sui circuiti stampati perché tale operazione potrebbe causare un corto circuito.



## Fasi dell'operazione



### Area di lavoro

Scegliete un'area di lavoro pulita e bene illuminata.

### Pulizia

Prima dell'applicazione dei microdischi e delle etichette di identificazione, pulire le superfici interessate con uno dei panni imbevuti di alcol **3** forniti nel kit. Quindi asciugate con un panno morbido l'area dell'applicazione.

### Applicazione

Togliere il tappo dal contenitore **2** dei microdischi immersi nell'adesivo e immergervi la spazzola. L'adesivo con i microdischi aderiranno alla spazzola e potranno così essere applicati sull'oggetto da marciare. Ripetete l'operazione fino al completamento della marchiatura.

### Applicazione errata

Nel caso in cui i microdischi vengano applicati per errore su aree dove non si desidera applicarli (telaio esterno, vernice esterna, ecc.), rimuoverli immediatamente con un panno umido. Nei primi 5-10 minuti i microdischi possono ancora essere rimossi ma, ad adesivo asciugato, la rimozione risulterà difficile o impossibile.

### Adesivi di Avviso

Applicare un adesivo di avviso **4** su ogni oggetto marchiato importante, posizionandolo in una zona chiaramente visibile.



### IMPORTANTE:

➤ **Applicazione**

Applicate i microdischi in diverse aree di ogni oggetto. Cominciare ad applicare i microdischi nelle zone più nascoste. Normalmente i microdischi vengono applicati su tutte le zone che non sono visibili quando si guarda l'oggetto normalmente, cioè nelle zone poco accessibili. Se lo strato di adesivo è troppo spesso c'è il rischio che esso, dopo l'asciugatura, non diventi trasparente. Si raccomanda quindi di applicare i microdischi in spessori sottili di adesivo. I kit normalmente prevedono più di 1000 microdischi. Un contenitore standard consente minimo 50-60 applicazioni e quindi è di solito sufficiente a contrassegnare tutti i punti significativi per 25-30 oggetti.

➤ **Note sul collante**

Il collante, una volta applicato, è biancastro, ma dopo l'indurimento diventa trasparente. Su superfici di colore chiaro i microdischi sembrano puntini neri ed è quindi consigliabile applicarli su zone nascoste. Il collante è stato concepito per evidenziarsi quando viene illuminato da una lampada a raggi UV, rendendo così semplice l'identificazione delle zone marchiate alle **Forze di Pubblica Sicurezza**.

➤ **Nota sull'immagazzinamento**

Il contenitore, una volta aperto, può essere utilizzato per circa un anno. Tuttavia è importante che, dopo ogni utilizzo, il contenitore sia richiuso con il tappo stretto e a temperatura bassa (sotto tra +5 e +15°C).



## Procedimento di registrazione



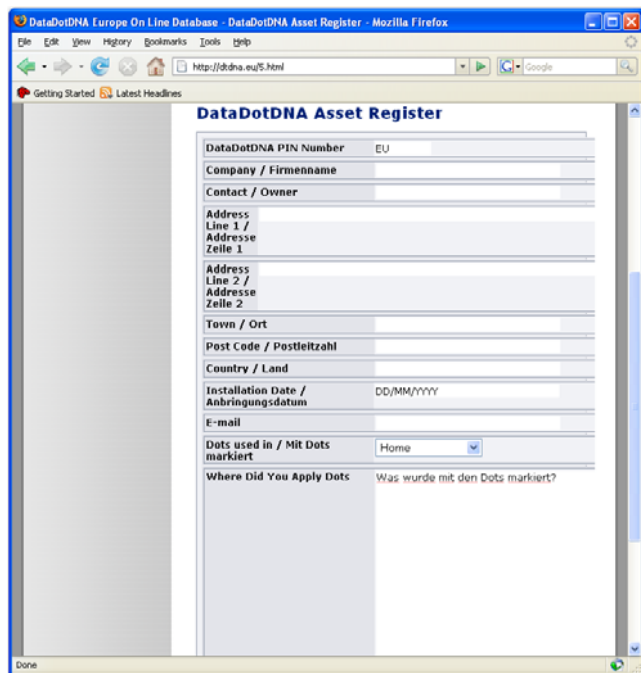
La registrazione online degli oggetti marchiati con microdischi **DataDot<sup>DNA</sup>** avviene via internet sul sito [www.dtdna.eu](http://www.dtdna.eu).

Per accedere alla pagine di registrazione occorre inserire la **Password** (oppure **UnlockCode – Codice di Attivazione**) che si trova stampato sul contenitore **2** e sull'etichetta **5**, di solito sotto il codice a barre, il codice **PIN** e il nome del sito di registrazione [www.dtdna.eu](http://www.dtdna.eu), comprendente una sequenza alfanumerica del tipo: **DT1234AUS**.

Una volta inserito il password cliccare su **Continue**.

Nella seconda schermata è raffigurato il processo di registrazione:

Inserire:



1. Il codice univoco **PIN DataDot<sup>DNA</sup>** composto da una sequenza alfanumerica di tipo: **EU1234567** che si trova stampato sul contenitore **2** e sull'etichetta **5** (di norma sotto il codice a barre e sopra il nome del sito di registrazione [www.dtdna.eu](http://www.dtdna.eu)),
2. Nome società (quando applicabile),
3. Nome persona da contattare,
4. Indirizzo 1,
5. Indirizzo 2,
6. Città,
7. Codice di avviamento postale,
8. Il paese dove è avvenuta la registrazione,
9. Data d'applicazione **DataDot<sup>DNA</sup>** nel formato **GG/MM/AAAA**,
10. Indirizzo e-mail,
11. Marchiatura avvenuta (scegliere) :  
Casa / Lavoro / Scuola,
12. Elenco oggetti marchiati (indicando i punti di applicazione **DataDot<sup>DNA</sup>**).
13. Conservate con attenzione l'etichetta **5** che dimostra la vostra proprietà dei oggetti marchiati.

**Complimenti! Adesso il vostro veicolo è protetto con DataDot<sup>DNA</sup>!**



***Tenere a mente che marchiando più  
oggetti identificabili con DataDot<sup>DNA</sup>,  
minore sarà l'interesse dei ladri!***

**N.B.:** Nel quadro di una politica di miglioramento continuo della qualità e delle prestazioni della linea prodotti, la **DataDot Technology (UK) Ltd. (a subsidiary of DataDot Technology (AUS) Ltd.)** si riserva il diritto di modificare in qualsiasi momento e senza preavviso le caratteristiche tecniche e la documentazione relativa ed, in particolare, le informazioni relative agli equipaggiamenti, accessori e tutte le specifiche dei prodotti presentati. A seconda delle versioni e/o dei paesi di commercializzazione, alcuni prodotti potrebbero non essere disponibili (di serie, in opzione o come accessori).